

Console de restauration BackupAssist



Sommaire

1. Présentation de la console de restauration BackupAssist	2
1.1 Restauration de données sans la console de restauration	2
1.2 Catalogues de sauvegarde de BackupAssist	2
1.2.1 Catalogues locaux	2
1.2.2 Catalogues stockés sur le périphérique de sauvegarde	3
2. Instructions d'utilisation	3
2.1 Lancement de la console de restauration et chargement des catalogues.....	3
2.2 Parcourir les sauvegardes et sélectionner les fichiers à restaurer.....	4
2.3 Recherche de fichiers.....	6
3. FAQ	9

Distributeur de valeur ajoutée - www.watsoff.com

Watsoff Distribution Tél +33 (0)5 56 15 75 70
 3 allée de la Crabette Fax +33 (0)5 56 15 75 71
 33600 Pessac FRANCE info@watsoff.com

1. Présentation de la console de restauration BackupAssist

BackupAssist inclut un utilitaire permettant de restaurer rapidement les données sauvegardées avec les méthodes :

- Réplication de fichiers
- Rsync
- Zip (y compris le zip sur bandes magnétiques)

Cette console de restauration permet de gagner un temps précieux car elle évite de devoir chercher manuellement les fichiers souhaités parmi toutes les sauvegardes.

Deux méthodes sont disponibles pour rechercher les fichiers :

1. Restauration d'une sauvegarde spécifique
2. Recherche de fichiers : recherche de fichiers spécifiques parmi toutes les sauvegardes, affichage de l'historique des versions de chaque fichier, et restauration des fichiers sélectionnés.

1.1 Restauration de données sans la console de restauration

Si vous souhaitez restaurer des données de sauvegardes créées avec les méthodes Réplication de fichiers ou Rsync, vous pouvez simplement parcourir la sauvegarde avec l'explorateur Windows et copier les fichiers à l'emplacement souhaité.

Si la sauvegarde a été effectuée avec le moteur Zip, elle doit d'abord être décompressée avant de pouvoir copier les fichiers. Windows inclut un utilitaire permettant d'ouvrir les fichiers .ZIP, mais vous pouvez également utiliser un outil gratuit tel que TugZip ou 7-zip. Les sauvegardes Zip sur bandes magnétiques sont toutefois plus facilement accessibles avec la console de restauration BackupAssist.

1.2 Catalogues de sauvegarde de BackupAssist

BackupAssist crée pour chaque sauvegarde effectuée un catalogue de fichiers. Ce catalogue contient la liste des fichiers sauvegardés, leur emplacement d'origine, l'heure de la sauvegarde ainsi que le chemin d'accès au support de sauvegarde.

Ces catalogues sont stockés dans l'ordinateur sur lequel BackupAssist est installé, ainsi que sur le support de sauvegarde. Une fois les catalogues de sauvegarde chargés (depuis l'ordinateur local ou le support de sauvegarde), vous pouvez parcourir le contenu de la sauvegarde dans une interface similaire à l'Explorateur Windows.

1.2.1 Catalogues locaux

Les catalogues locaux se trouvent dans le dossier de paramètres de BackupAssist : *C:\Documents and Settings\All users\Application data\BackupAssist v5* sous Windows XP / 2003 ou *C:\Users\All Users\BackupAssist v5* sous Windows Vista / 2008.

Les catalogues étant stockés sur le même ordinateur que BackupAssist, il n'est pas nécessaire de se connecter au périphérique de sauvegarde pour trouver le fichier ou la sauvegarde que vous souhaitez restaurer. Il suffit de charger toutes les sauvegardes connues dans la console de restauration. Une fois les fichiers trouvés, BackupAssist vous demandera de connecter le périphérique de sauvegarde afin de les récupérer.

Distributeur de valeur ajoutée – www.watsoft.com

Watsoft Distribution
3, allée de la Crabette
33600 Pessac FRANCE

Tél +33 (0)5 56 15 75 70
Fax +33 (0)5 56 15 75 71
info@watsoft.com

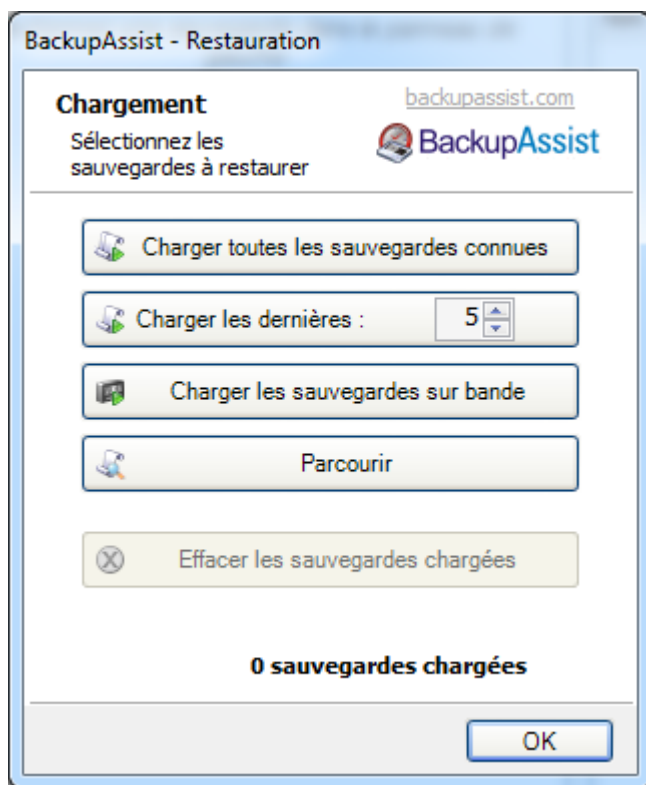
1.2.2 Catalogues stockés sur le périphérique de sauvegarde

Une deuxième copie de chaque catalogue est stockée directement sur le périphérique. Cela permet de restaurer les données même si les catalogues locaux sont perdus ou inaccessibles, ou si la sauvegarde a été déplacée. Cela signifie également qu'il est possible de parcourir et charger une sauvegarde effectuée depuis un autre ordinateur. Par exemple : vous pouvez copier une sauvegarde depuis un serveur Rsync sur une clé USB et restaurer depuis la clé en parcourant son contenu dans la console de restauration.

2. Instructions d'utilisation

2.1 Lancement de la console de restauration et chargement des catalogues

1. Ouvrez BackupAssist.
2. Cliquez sur **Restauration** dans la barre de navigation.
3. Cliquez sur **Console de restauration BackupAssist**.
 - Vous pouvez aussi lancer la console en double-cliquant sur BackupAssistRestore.exe dans le répertoire d'installation de BackupAssist.
4. Choisissez une méthode de chargement des catalogues :



- **Charger toutes les sauvegardes connues** : charge tous les catalogues contenus dans l'ordinateur local. Cette option peut être utile si vous ne savez pas dans quelle sauvegarde se trouvent les fichiers à sauvegarder. Selon le nombre de sauvegardes présentes, cette opération risque de prendre du temps.

Distributeur de valeur ajoutée – www.watsoft.com

Watsoft Distribution
3, allée de la Crabette
33600 Pessac FRANCE

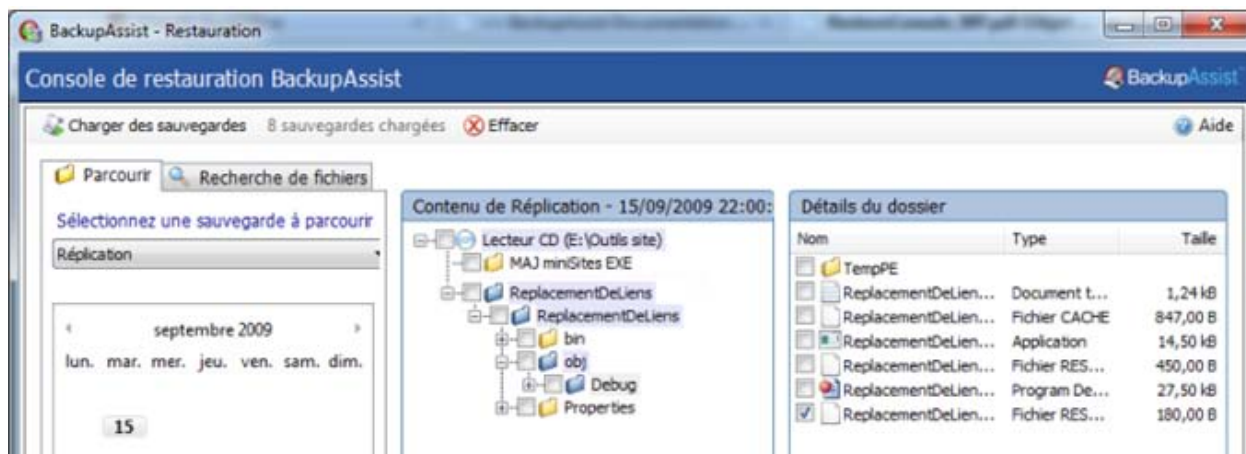
Tél +33 (0)5 56 15 75 70
Fax +33 (0)5 56 15 75 71
info@watsoft.com

- **Charger les dernières : X** : charge les X sauvegardes les plus récentes (indiquez le chiffre de votre choix).
 - **Charger les sauvegardes sur bande** : cliquez sur ce bouton pour parcourir le contenu des sauvegardes ZIP sur votre lecteur de bandes.
 - **Parcourir**: si les catalogues contenus dans l'ordinateur local ne sont pas disponibles, cliquez sur ce bouton pour parcourir votre périphérique de sauvegarde (sauvegardes Réplication de fichiers et Rsync uniquement). Cela peut être utile si vos sauvegardes se trouvent par exemple sur un disque dur externe et que vous l'avez connecté à un ordinateur différent de celui utilisé pour effectuer les sauvegardes.
5. Une fois les sauvegardes chargées, vous pouvez :
- **Parcourir** les sauvegardes et sélectionner les fichiers à restaurer (section 2.2) OU BIEN
 - **Rechercher** dans les sauvegardes les fichiers que vous souhaitez restaurer (section 2.3).

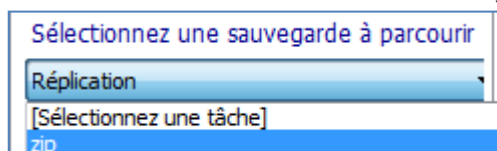
2.2 Parcourir les sauvegardes et sélectionner les fichiers à restaurer

Cliquez sur l'onglet **Parcourir** si vous savez à quelle date la sauvegarde que vous souhaitez restaurer a été lancée, ou si vous souhaitez restaurer la totalité d'un jeu de sauvegarde. Si vous souhaitez restaurer un fichier spécifique dont vous connaissez le nom, vous pouvez utiliser l'onglet Recherche de fichiers (voir ci-dessous).

La console de restauration permet de parcourir en un coup d'œil toutes les sauvegardes et de retrouver rapidement les données à restaurer.



1. Une fois les catalogues chargés (voir section 2.1), choisissez une sauvegarde dans le menu déroulant **Sélectionnez une sauvegarde à parcourir**.



2. Sélectionnez dans le calendrier la date de la sauvegarde que vous souhaitez restaurer. Les dates pour lesquelles des sauvegardes sont disponibles sont marquées en gras dans le

Distributeur de valeur ajoutée – www.watsoft.com

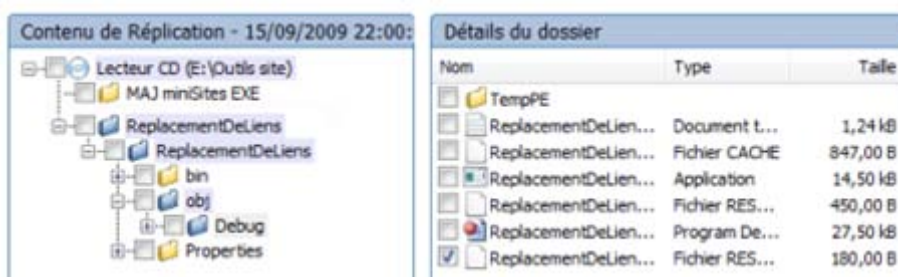
Watsoft Distribution Tél +33 (0)5 56 15 75 70
 3, allée de la Crabette Fax +33 (0)5 56 15 75 71
 33600 Pessac FRANCE **info@watsoft.com**

calendrier.



- Si plusieurs sauvegardes ont été effectuées le même jour, un menu déroulant **Heure** s'affiche sous le calendrier.

3. Développez les panneaux du milieu et de gauche et sélectionnez les données à restaurer en cochant les cases correspondantes.

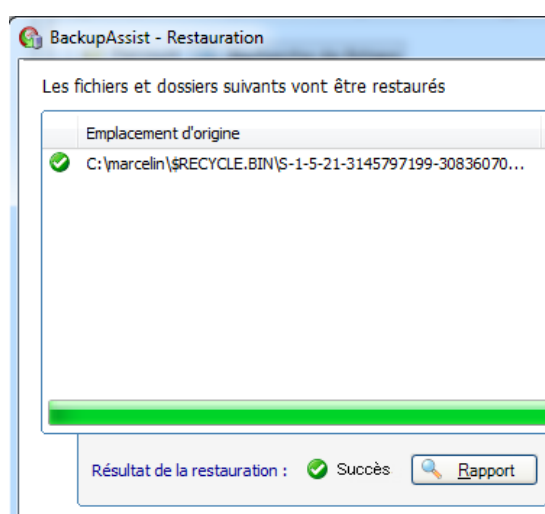


4. Une fois les données sélectionnées, cliquez sur le bouton **Restaurer sur...** en bas à droite.

Une fenêtre de confirmation s'affiche dans laquelle vous pouvez alors choisir de restaurer les fichiers à leur emplacement d'origine ou bien à l'emplacement de votre choix. Si vous sélectionnez un autre emplacement, cliquez sur [...].

Remarque : si vous restaurez sur un autre emplacement, l'architecture des dossiers n'est pas conservée.

5. Cliquez ensuite sur le bouton **Restaurer** en bas à droite de la fenêtre. Une fois la restauration terminée, un rapport est disponible en cliquant sur le bouton.



Distributeur de valeur ajoutée – www.watsoft.com

Watsoft Distribution
3, allée de la Crabette
33600 Pessac FRANCE

Tél +33 (0)5 56 15 75 70
Fax +33 (0)5 56 15 75 71
info@watsoft.com

2.3 Recherche de fichiers

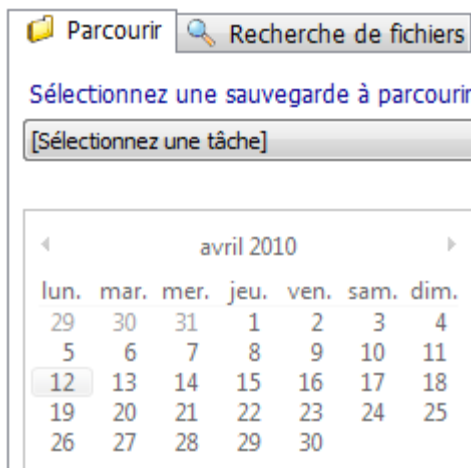
La console de restauration centralisée permet de rechercher des fichiers spécifiques parmi les sauvegardes chargées. Cet outil accepte les caractères joker, et permet donc d'effectuer des recherches telles que *.png ou *.doc.

Vous disposez également d'options permettant d'affiner la recherche :

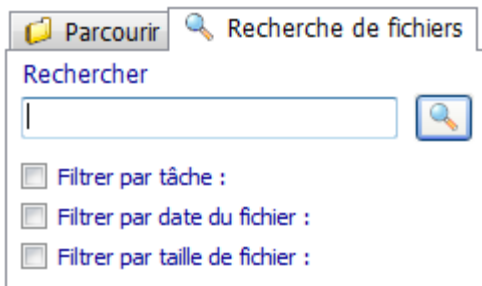
- Filtrer par tâche
- Filtrer par date du fichier
- Filtrer par taille de fichier

Afin d'apporter une réponse rapide, les résultats sont basés sur les sauvegardes les plus récentes. Si le fichier recherché ne figure pas parmi ces résultats, cliquez sur le bouton **Continuer la recherche** pour examiner les plus anciennes, ou sur le bouton **Rechercher tout** pour étendre la recherche à toutes les sauvegardes.

1. Après avoir chargé les sauvegardes (voir section 2.1), cliquez sur l'onglet **Recherche de fichiers** en haut à gauche de la fenêtre.



2. Saisissez le nom du fichier recherché.



Facultatif : vous pouvez également utiliser des filtres pour préciser la recherche.

- a. **Filtrer par tâche** : permet de rechercher uniquement dans une tâche spécifique. Par exemple : si vous savez que le fichier recherché fait partie de la sauvegarde appelée "Réplication", ce filtre lance uniquement une recherche dans les sauvegardes associées à cette tâche.

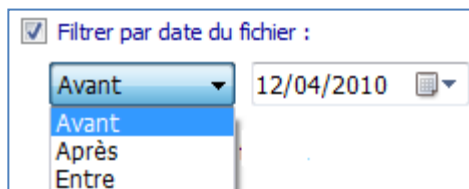
Distributeur de valeur ajoutée – www.watsoft.com

Watsoft Distribution
3, allée de la Crabette
33600 Pessac FRANCE

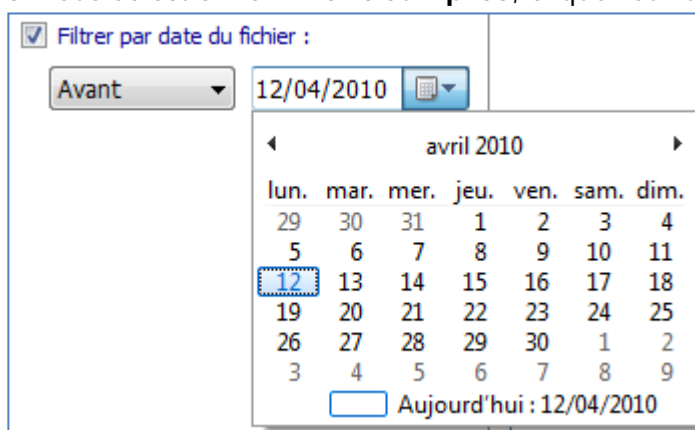
Tél +33 (0)5 56 15 75 70
Fax +33 (0)5 56 15 75 71
info@watsoft.com

- b. **Filtrer par date du fichier** : permet de rechercher les fichiers créés avant ou après une date spécifique, ou bien pendant une période donnée. Par exemple : si vous savez que le fichier recherché a été créé au cours des deux dernières semaines, vous pouvez rechercher uniquement les fichiers créés pendant cette période.

- Cochez la case **Filtrer par date du fichier**.
- Sélectionnez dans le menu déroulant **Avant**, **Après** ou **Entre**.



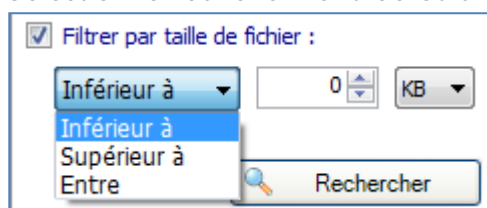
- Si vous sélectionnez **Avant** ou **Après**, cliquez sur une date dans le calendrier.




- Si vous sélectionnez **Entre**, indiquez une date de début et une date de fin pour définir la période.

- c. **Filtrer par taille** : permet de rechercher les fichiers en fonction de leur taille. Par exemple : si vous savez que le fichier recherché a une taille d'au moins 2Mo, vous pouvez rechercher tous les fichiers dont la taille est supérieure à 2Mo.

- Sélectionnez dans le menu déroulant **Inférieur à**, **Supérieur à** ou **Entre**.



- Si vous sélectionnez **Inférieur à** ou **Supérieur à**, indiquez une taille.
- Si vous sélectionnez **Entre**, indiquez une taille minimale et une taille maximale.

3. Cliquez ensuite sur , ou sur le bouton **Nouvelle recherche**.

4. Une fois la recherche terminée, la liste des fichiers trouvés est affichée dans le panneau de droite.


Distributeur de valeur ajoutée – www.watsoft.com


Watsoft Distribution
3, allée de la Crabette
33600 Pessac FRANCE


Tél +33 (0)5 56 15 75 70
Fax +33 (0)5 56 15 75 71
info@watsoft.com

5. Cochez la case correspondant à chaque fichier que vous souhaitez restaurer.

Fichiers précédés de l'icône

Lorsqu'un fichier est précédé de cette icône, cela signifie que plusieurs versions de ce fichier sont disponibles. En effet, si le fichier recherché a été créé il y a plusieurs semaines ou même mois, il a sans doute été sauvegardé plusieurs fois. La console de restauration permet de trouver rapidement la version souhaitée car elle n'affiche pas les versions identiques. Si plusieurs versions d'un même fichier sont trouvées, seules les versions ayant été modifiées sont affichées. Dans ce cas, le nom du fichier est précédé de l'icône  et suivi du nombre de versions disponibles.

- Cliquez sur l'icône  pour afficher la liste des différentes versions du fichier disponibles.
- Sélectionnez la ou les versions à restaurer. Si plusieurs versions portant le même nom sont sélectionnées, un suffixe numéroté est ajouté au nom du fichier, afin de pouvoir les distinguer.

MiseAJourMiniSites.conf :- 3 versions uniques				
<input type="checkbox"/>		MiseAJourMiniSites(0).conf	->	26/11/2009 22:00:00 zip
<input type="checkbox"/>		MiseAJourMiniSites(1).conf	->	02/11/2009 22:00:00 zip
<input type="checkbox"/>		MiseAJourMiniSites(2).conf	->	15/09/2009 22:00:00 zip

6. Après avoir sélectionné les fichiers, cliquez ensuite sur le bouton **Restaurer sur...** en bas à droite de la fenêtre.
7. Une fenêtre de confirmation s'affiche dans laquelle vous pouvez alors choisir de restaurer les fichiers à leur emplacement d'origine ou bien à l'emplacement de votre choix. Si vous sélectionnez un autre emplacement, cliquez sur [...].

Remarque : si vous restaurez sur un autre emplacement, l'architecture des dossiers n'est pas conservée.

8. Cliquez ensuite sur le bouton **Restaurer** en bas à droite de la fenêtre. Une fois la restauration terminée, un rapport est disponible en cliquant sur le bouton.

Distributeur de valeur ajoutée – www.watsoft.com

Watsoft Distribution
3, allée de la Crabette
33600 Pessac FRANCE

Tél +33 (0)5 56 15 75 70
Fax +33 (0)5 56 15 75 71
info@watsoft.com

3. FAQ

Peut-on utiliser la console de restauration pour restaurer n'importe quelle sauvegarde effectuée avec BackupAssist v5.3?

Non, la console de restauration a été conçue spécifiquement pour simplifier la restauration des tâches créées avec les méthodes Réplication de fichiers, Rsync et Zip (y compris avec le module Zip to tape).

Elle ne peut pas être utilisée pour restaurer les sauvegardes réalisées avec les méthodes NTBackup ou Image Windows. Pour les sauvegardes SQL, BackupAssist inclut un assistant de restauration spécifique.

Peut-on utiliser la console de restauration pour restaurer d'anciennes sauvegardes ?

Non, seules les sauvegardes effectuées avec BackupAssist v5.3 ou une version plus récente peuvent être chargées dans la console de restauration. En effet, le système de catalogues décrit dans la section 1.2 n'était pas présent dans les versions antérieures à la v5.3.

La recherche de fichiers est longue. Que faire ?

La console de restauration est beaucoup plus rapide qu'une recherche manuelle dans le système de fichiers. Cependant, en fonction du nombre de sauvegardes chargées et des critères de recherche, cette opération peut être longue. Si elle dure trop longtemps, essayez de rechercher uniquement dans les sauvegardes les plus récentes, ou d'affiner les critères.

Pourquoi est-ce long de parcourir ma sauvegarde ?

Le chargement des sauvegardes dans la console de restauration est très rapide, même s'il y en a plusieurs centaines. Par contre, lorsque vous cliquez sur une date dans le calendrier la console doit « reconstruire » le système de fichiers de la sauvegarde. Cette opération peut durer quelques secondes, selon le nombre de fichiers et dossiers. (Cet outil devrait être amélioré dans les prochaines versions.)

Je ne sais pas quelle version d'un fichier je dois restaurer

La console de restauration permet de retrouver rapidement les différentes versions d'un fichier car elle affiche uniquement les versions ayant été modifiées (et non plusieurs copies identiques). Si malgré tout vous ne savez pas quel fichier choisir, restaurez-les tous sur un emplacement différent et parcourez-les afin d'identifier la version recherchée. BackupAssist ajoute des numéros après les noms des fichiers pour les distinguer : Fichier(1).txt, Fichier(2).txt, etc. Le fichier terminant par (1) est le plus récent.

Peut-on restaurer la totalité du système avec la console de restauration ?

Non, car les méthodes de sauvegarde supportées (Réplication de fichiers, Rsync et Zip) n'incluent pas l'état du système. Il est fortement déconseillé de restaurer un système entier sans l'état du système. La console de restauration est prévue essentiellement pour les données des utilisateurs. Si vous avez accidentellement supprimé un dossier d'un programme, il est possible de le restaurer avec la console de restauration. Cependant, pour sauvegarder l'état du système, il est recommandé d'utiliser les méthodes Images Windows ou NTBackup.

Distributeur de valeur ajoutée – www.watsoft.com

Watsoft Distribution
3, allée de la Crabette
33600 Pessac FRANCE

Tél +33 (0)5 56 15 75 70
Fax +33 (0)5 56 15 75 71
info@watsoft.com

Peut-on restaurer directement des sauvegardes Rsync ?

Oui. Lorsque vous cliquez sur "Restaurer", la console se connecte au serveur Rsync afin de recopier les fichiers à l'emplacement souhaité. Si l'ordinateur ou le compte utilisé ne s'est jamais connecté au serveur Rsync, une boîte de dialogue s'affiche afin d'indiquer les informations de connexion.

La console fonctionne-t-elle avec le moteur zip ?

Oui. Cette console est entièrement compatible avec la méthode Zip et le module additionnel Zip-To-Tape. C'est le même la façon la plus simple de restaurer des sauvegardes se trouvant sur des bandes magnétiques.

Peut-on restaurer des sauvegardes cryptées créées avec BackupAssist ?

Oui, mais vous devrez fournir le mot de passe. Vous pouvez rechercher et parcourir les sauvegardes cryptées sans saisir le mot de passe, mais ce dernier est nécessaire pour restaurer les fichiers.

Remarque : veillez à conserver votre mot de passe dans un endroit sûr, car si vous le perdez il n'est pas possible de le récupérer.

Distributeur de valeur ajoutée – www.watsoft.com

Watsoft Distribution
3, allée de la Crabette
33600 Pessac FRANCE

Tél +33 (0)5 56 15 75 70
Fax +33 (0)5 56 15 75 71
info@watsoft.com